

ЛИПЕЦКАЯ ОБЛАСТЬ
ПОСТАНОВЛЕНИЕ
Администрации сельского поселения
Дмитряшевский сельсовет
Хлевенского муниципального района
Липецкой области РФ

От 04.07.2017г

с. Дмитряшевка

№ 198

«Об утверждении схемы теплоснабжения
сельского поселения
Дмитряшевский сельсовет Хлевенского
муниципального района на период
до 2028 года»

Рассмотрев схему теплоснабжения сельского поселения Дмитряшевский сельсовет Хлевенского муниципального района до 2028 года, администрация сельского поселения

ПОСТАНОВЛЯЕТ:

Утвердить схему теплоснабжения администрации сельского поселения Дмитряшевский сельсовет Хлевенского муниципального района на период до 2028 года (прилагается).

Глава администрации сельского
поселения Дмитряшевский сельсовет



 И. А. Пополитов

Схема теплоснабжения сельского поселения Дмитришевский сельсовет Хлевенского муниципального района до 2028 года.

1. Общие положения

Схема теплоснабжения Дмитришевского сельского поселения – документ, содержащий материалы по обоснованию эффективного и безопасного функционирования системы теплоснабжения, ее развития с учетом правового регулирования в области энергосбережения и повышения энергетической эффективности.

Основой для разработки и реализации схемы теплоснабжения Дмитришевского сельского поселения до 2028 года является федеральный закон от 27 июля 2010 г. № 190-ФЗ «О теплоснабжении» (Статья 23. Организация развития систем теплоснабжения сельских поселений), регулирующих всю систему взаимоотношений в теплоснабжении и направленный на обеспечение устойчивого и надежного снабжения тепловой энергией потребителей.

2. Основные цели и задачи схемы теплоснабжения.

- Повышение надежности работы систем теплоснабжения в соответствии с нормативными требованиями;
- минимизация затрат на теплоснабжение в расчете на каждого потребителя в долгосрочной перспективе;
- улучшение качества жизни за последнее десятилетие обуславливает необходимость соответствующего развития коммунальной инфраструктуры существующих объектов.

3. Пояснительная записка схемы теплоснабжения.

Хлевенский район - часть территории Липецкой области Российской Федерации, которая является самоуправляемой административно-территориальной единицей области, представляет собой совокупность объединенных общей территорией сельских поселений, в пределах которых осуществляется местное самоуправление, имеется муниципальная собственность, местный бюджет и выборные органы местного самоуправления. Площадь территории района составляет 933,05 кв. км, или 3,9% территории области.

В состав муниципального образования входит село в настоящее время село Дмитришевка. Хлевенский район на севере граничит с Задонским и Липецким районами, на юге – с Воронежской областью, на западе – с Тербунским и

Задонским районами, на востоке – с Усманским районом. Хлевенский район имеет уникальные природные условия: по его территории протекают р. Дон и по восточной границе – р. Воронеж.

Село Дмитришевка имеет благоприятное транспортное положение: в 8 км от него проходит общегосударственная дорога Москва – Воронеж, непосредственно через районный центр проходят автодороги областного значения: Липецк – Тербуны, Хлевное – Усмань, а также с севера на юг через центр села проходит автодорога М-4 «Дон», которая является альтернативой дороге Москва – Воронеж.

От областного центра г. Липецка село Дмитришевка расположено на расстоянии 73 км.

На сегодняшний день в селе проживает 2186 человек, его территория составляет 8806 га.

Климат – умеренно –континентальный. Устойчивые морозы наступают в конце ноября, прекращаются в середине марта. Температура воздуха наиболее холодной пятидневки -27°C .

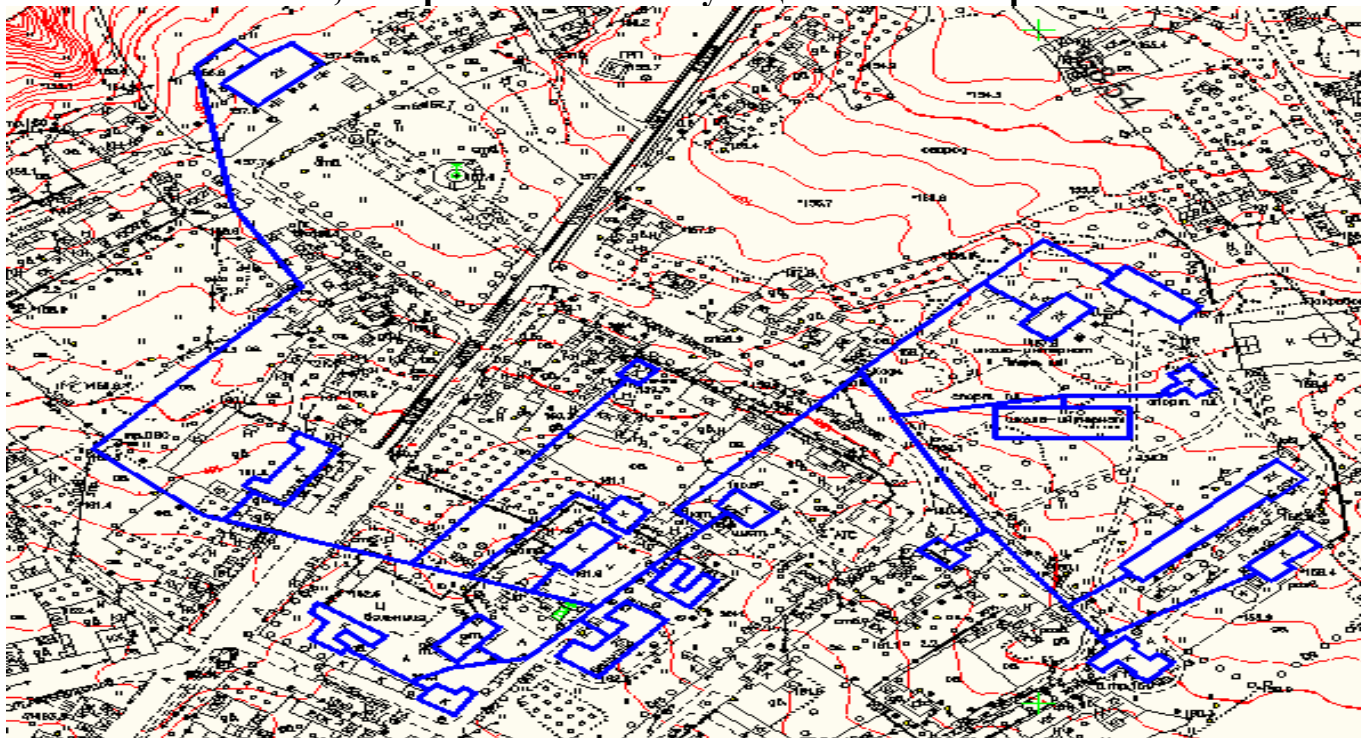
4. Источники тепловой энергии

Теплоснабжение поселения предусмотрено от автономных источников тепла (АИТ) или локальных (в общественных и административных зданиях), работающих на газовом топливе.

В котельной с. Дмитришевка установлено 3 водонагревательных котла «Факел-1 Г», мощностью 1 МВт (0,86 Гкал/час) каждый.

Количество тепла, вырабатываемого котельной, в настоящее время составляет 12 Гкал в сутки. Схема теплоснабжения и горячего водоснабжения закрытая, двухтрубная. Протяженность тепловых сетей составляет 1325 м.

5. Схема, генеральный план муниципального образования



6. Перспектива развития системы теплоснабжения Дмитришевского сельского поселения до 2028 г.

Основное направление развитие муниципального образования - развитие подсобного хозяйства, развитие малого бизнеса (сельскохозяйственные мини-фермы, сельскохозяйственные кооперативы, предприятия торговли и бытового обслуживания)

Показатели жилищного строительства к концу 2028 расчетного года

Улучшение жилищных условий граждан, проживающих в сельской местности, выполняется в соответствии с федеральной целевой программой «Социальное развитие села до 2013 года», утвержденной Постановлением Правительства РФ от 03.12.2002 года №858.

Территории для нового жилищного строительства в границах населенных пунктов недостаточны, поэтому имеется необходимость расширения границ населенных пунктов.

Мероприятия на расчетный срок

Жилое строительство

Основные объемы строительства жилья предполагается вести за счет индивидуального жилищного строительства. Для обеспечения условий для строительства индивидуального жилищного фонда в Генеральном плане сельского поселения Дмитришевский сельсовет выделяется 67,0 га, на территории села Дмитришевка 5,5 га, за границей села Дмитришевка 35,3 га, на территории д. Гудовка 4,0 га и за границей населенного пункта 22,2 га.

Мероприятия на I этап (2012-2020г.) 1-я очередь строительства

Новая застройка предусматривается в границах населенных пунктов:

1. Жилое строительство в селе Дмитришевка проектируется на четырех участках площадью 0,3 га, 2,9 га, 0,2 га, 2,1 га.
2. Жилое строительство восточнее села Дмитришевка на площади 0,6 га и 1,6 га.
3. Жилое строительство в деревне Гудовка на площади 2,4 га и 1,6 га.
4. Жилое строительство севернее деревне Гудовка на площади 7,7 га и 2,7 га.

Мероприятия на II этап (2020-2030г) 2-я очередь строительства

1. Жилое строительство южнее села Дмитришевка на площади 33,1 га.
2. Жилое строительство южно-западнее деревни Гудовка на площади 11,6 га.

Перспективная застройка с. Дмитришевка предполагается коттеджного типа.

Теплообеспечение новой и существующей капитальной сохраняемой застройки:

- для существующих объектов соцкультбыта централизованное, от «Центральной» котельной с перекладкой участков теплосети, требующих замены
- для вновь проектируемых объектов соцкультбыта (общественных зданий) – от новых локальных котельных, на газовом топливе
- для объектов промышленной зоны – от новых локальных объектов с прокладкой новых теплопроводов в зависимости от темпов и объемов строительства

- для объектов индивидуальной застройки децентрализованное теплоснабжение от автономных источников тепла (АИТ), работающих на газовом топливе.

Теплоснабжение объектов соцкультбыта перспективной застройки с. Дмитришевка осуществлять от локальных котельных на газовом топливе встроенных или пристроенных к планируемым зданиям.

7. Выявление бесхозных тепловых сетей и определение организации, уполномоченной на их эксплуатацию

Статья 15, пункта 6. Федерального закона от 27 июля 2010 года № 190-ФЗ: «В случае выявления бесхозных тепловых сетей (тепловых сетей, не имеющих эксплуатирующей организации) орган местного самоуправления поселения или городского округа до признания права собственности на указанные бесхозные тепловые сети в течение тридцати дней с даты их выявления обязан определить теплосетевую организацию, тепловые сети которой непосредственно соединены с указанными бесхозными тепловыми сетями, или единую теплоснабжающую организацию в системе теплоснабжения, в которую входят указанные бесхозные тепловые сети и которая осуществляет содержание и обслуживание бесхозных тепловых сетей в тарифы соответствующей организации на следующий период регулирования».

На территории поселения бесхозные тепловые сети отсутствуют.

8. Заключение

Разработанная схема теплоснабжения будет ежегодно актуализироваться и один раз в пять лет корректироваться.

Глава администрации сельского поселения
Дмитришевский сельсовет



 И.А. Пополитов